

Подключение и настройка IPTV-приставки MAG250 Micro

Для просмотра IPTV на обычном телевизоре используется специальная приставка (set-top box — STB). Одна из рекомендуемых нами приставок — MAG250 Micro.

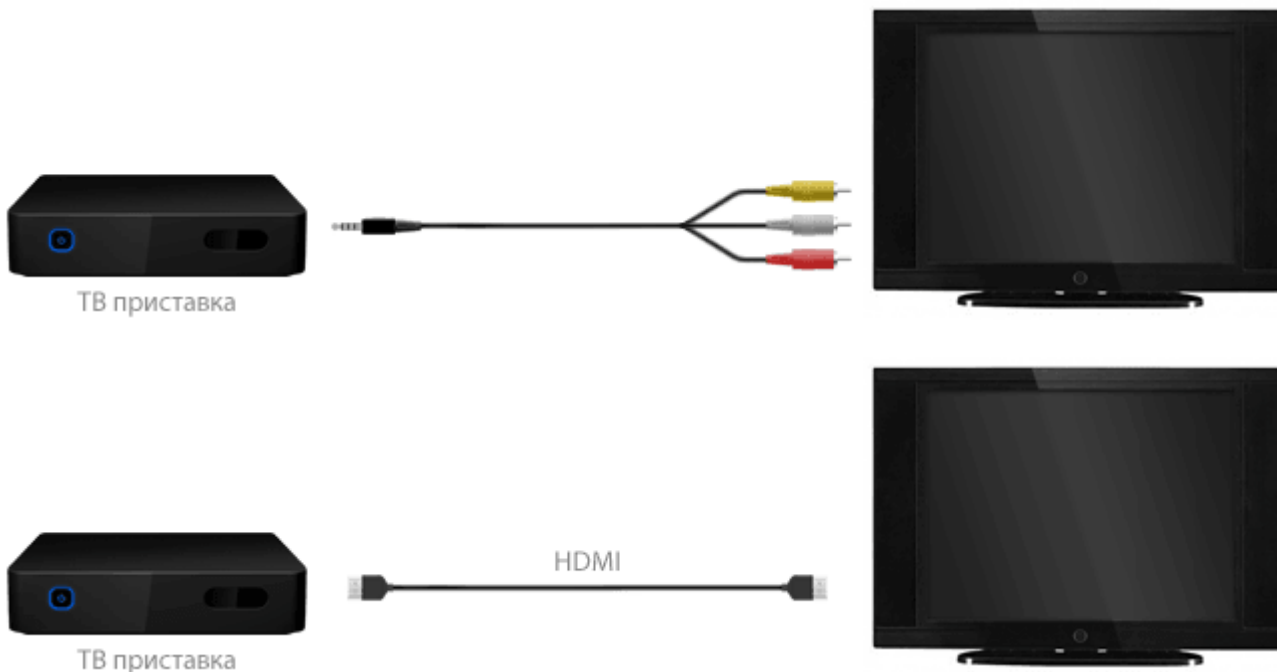
Данное устройство поддерживает каналы транслируемые в формате HD (высокой четкости). Приставка предоставляет возможность доступа к сервисам в сети Интернет, таким как YouTube, Picasa, а также некоторые дополнительные возможности. Приставка снабжена портами USB для подключения периферийных устройств, расширяющих базовый функционал устройства (Wi-Fi адаптеров для подключения приставки к беспроводному маршрутизатору или для организации дополнительных каналов связи с мобильными устройствами в домашней беспроводной сети, флеш-накопителей или внешних жестких дисков для воспроизведения аудио и видеофайлов или фотографий, мыши, клавиатуры и т. д.).



- 1, 2 — универсальный USB-порт
- 3 — разъём RC для подключения выносного ИК-приемника (присутствует не во всех моделях)
- 4 — Ethernet-порт 10/100 Мбит/с для подключения приставки к сети
- 5 — разъём HDMI — цифровой аудио/видеовыход для подключения приставки к телевизору высокой четкости (HD). Кабель HDMI приобретается отдельно
- 6 — S/PDIF-порт — оптический цифровой аудиовыход для подключения к системе домашнего кинотеатра (присутствует не во всех моделях)
- 7 — разъём AV — композитный аналоговый аудио/видеовыход. В комплектацию приставки входит кабель с разъемами RCA («тюльпаны»), желтый — видео, красный и белый — аудио
- 8 — разъём для подключения блока питания.

Внимание! Все коммутации необходимо выполнять в выключенном состоянии во избежание выхода оборудования из строя.

Для подключения приставки к телевизору используется композитный или HDMI выход. Входом для композитного сигнала оснащен любой современный телевизор, однако если на телевизоре присутствует цифровой вход HDMI, то лучше подключать приставку к нему, это обеспечит наилучшее качество звука и изображения (качество HD-каналов при использовании композитного выхода приводится к стандартному качеству).



Мы рассматриваем подключение приставки к сети через маршрутизатор (роутер). С помощью патч-корда (сетового кабеля) соедините LAN порт маршрутизатора с разъемом LAN приставки.

Подключите источник питания к приставке. Включите телевизор и выберите источник сигнала с помощью пульта управления телевизором (в зависимости от марки телевизора кнопка может называться *SOURCE*, *INPUT*, *HDMI*, *TV/AV*, см. инструкцию к телевизору).

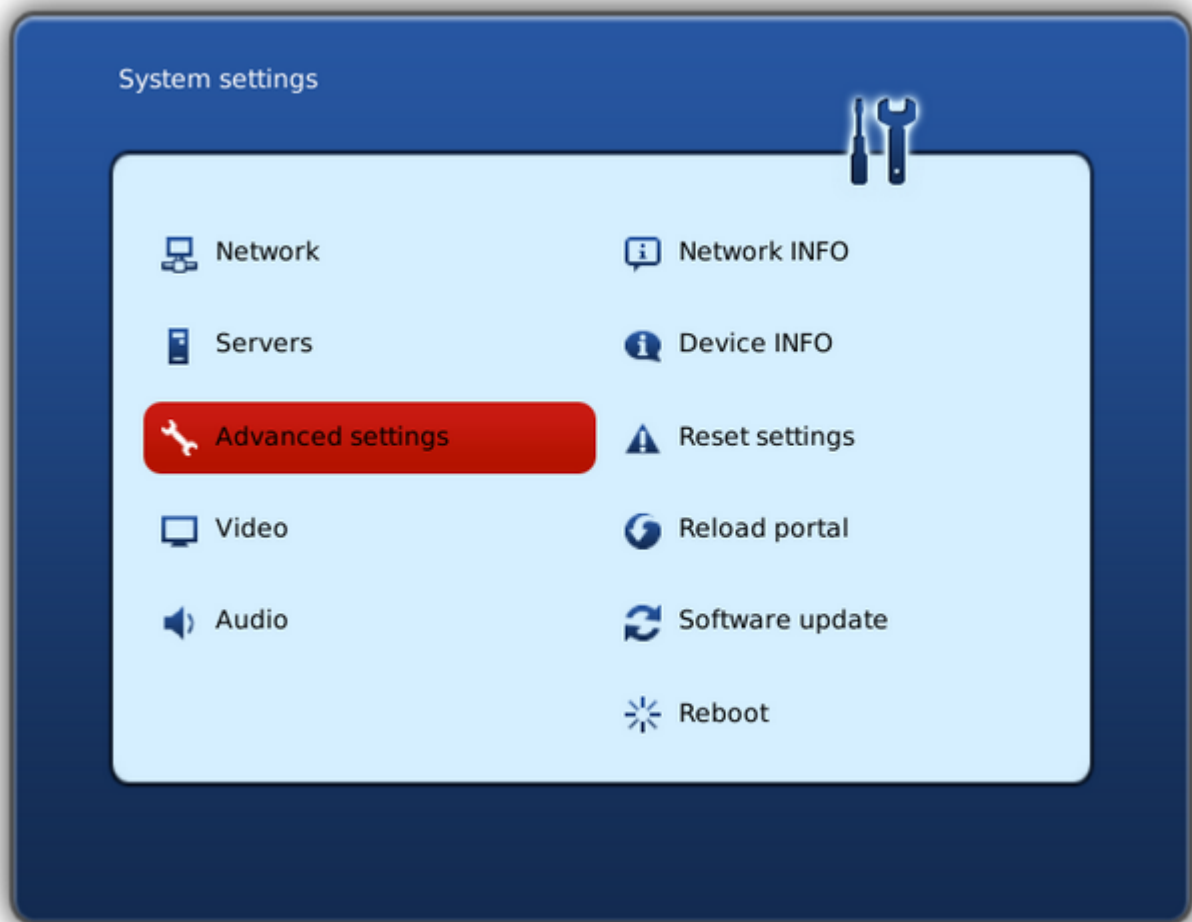
По окончании загрузки устройства вы увидите главный экран внутреннего портала.



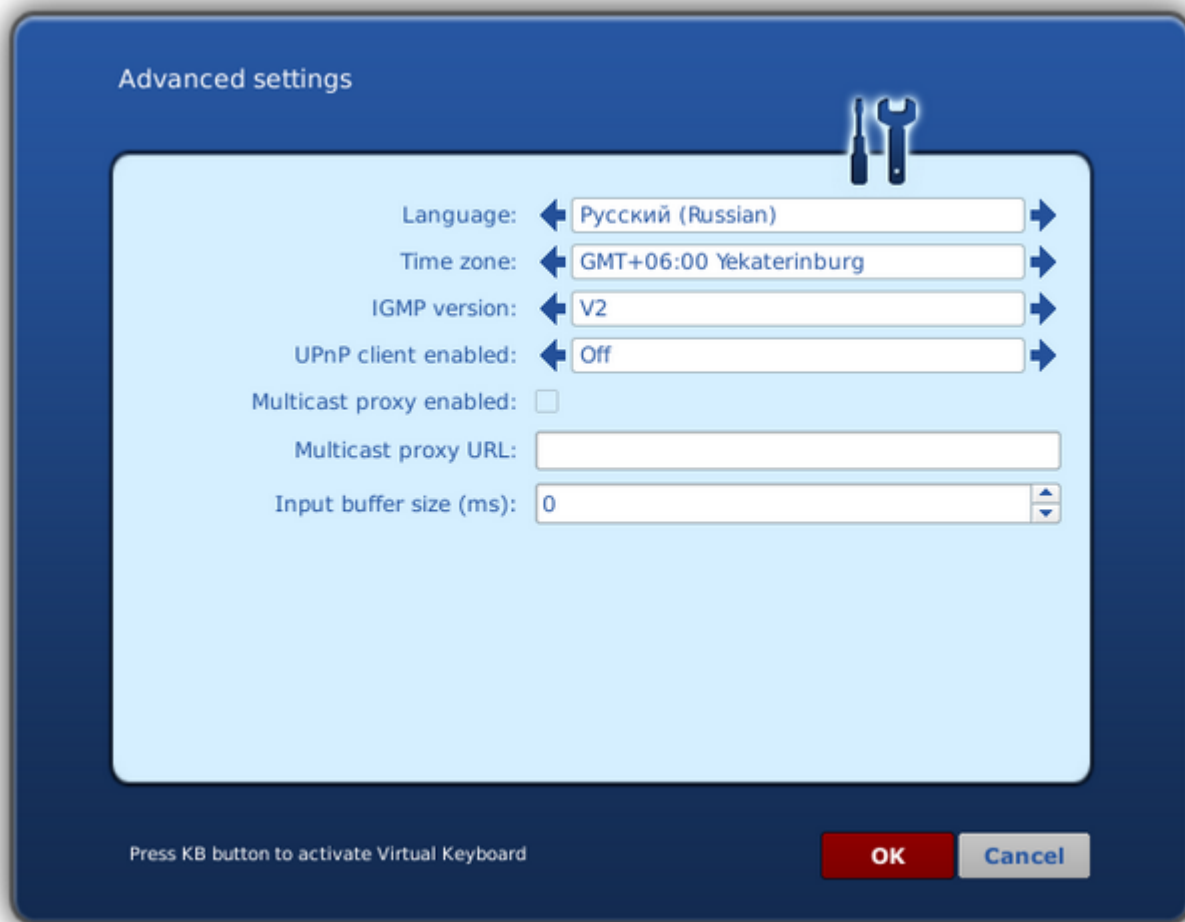
Навигация в интерфейсе приставки осуществляется кнопками со стрелками, выбор пункта меню или элемента управления — кнопкой *OK*, возврат назад — кнопкой *BACK*, выход — кнопкой *EXIT*.

Нажмите на пульте управления приставкой кнопку *SET (SETUP)*, чтобы открыть системные настройки.

Выберите пункт *Расширенные настройки (Advanced settings)*.



Выберите русский язык, временную зону *GMT+06:00 Yekaterinburg* и нажмите кнопку *OK* на экране.



Рассмотрим настройки сети при подключении через маршрутизатор.

Выберите пункт *Конфигурация сети (Network)*.

Системные настройки



Конфигурация сети



Состояние сети



Серверы



Информация об устройстве



Расширенные настройки



Сброс настроек



Настройки видео



Перезапуск портала



Настройки звука



Обновление ПО



Перезагрузка

Выберите пункт *Проводное (Ethernet)*.

Конфигурация сети



Проводное (Ethernet)

PPPoE

Беспроводное (Wi-Fi)

Нажмите кнопку КВ для вызова виртуальной клавиатуры

Выберите пункт *Авто (DHCP)*.



Авто (DHCP)

Авто (DHCP), DNS вручную

Вручную

Без IP

Нажмите кнопку KB для вызова виртуальной клавиатуры


Нажмите ОК.





Для проверки состояния подключения выберите пункт *Состояние сети (Network INFO)*.


Системные настройки




 Конфигурация сети


 Состояние сети


 Серверы


 Информация об устройстве


 Расширенные настройки


 Сброс настроек

 Настройки видео

 Перезапуск портала

 Настройки звука

 Обновление ПО

 Перезагрузка

Выберите пункт *Проводное (Ethernet)*.



Убедитесь, что IP-адрес, маска подсети, шлюз и DNS-серверы получены. **Эти адреса зависят от настроек вашего маршрутизатора, поэтому могут не совпадать с нашим примером.** Для выхода нажмите кнопку *EXIT* на пульте управления.



Текущие настройки

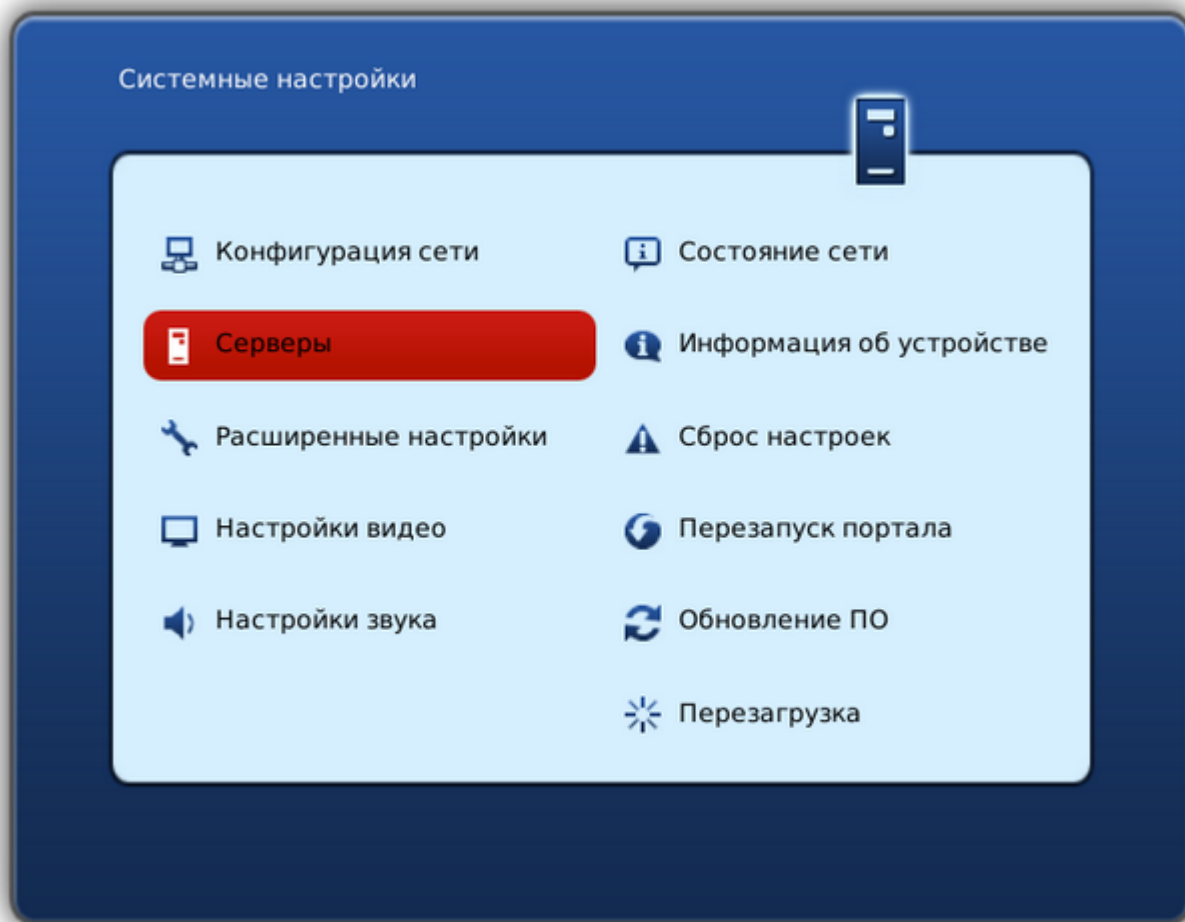
DHCP

Текущее состояние

Состояние линка: **Up**
MAC адрес: **08:00:27:00:00:00**
IP адрес: **10.0.0.111**
Сетевая маска: **255.255.255.0**
Шлюз(ы): **10.0.0.1**
DNS сервер(ы): **10.0.0.1**

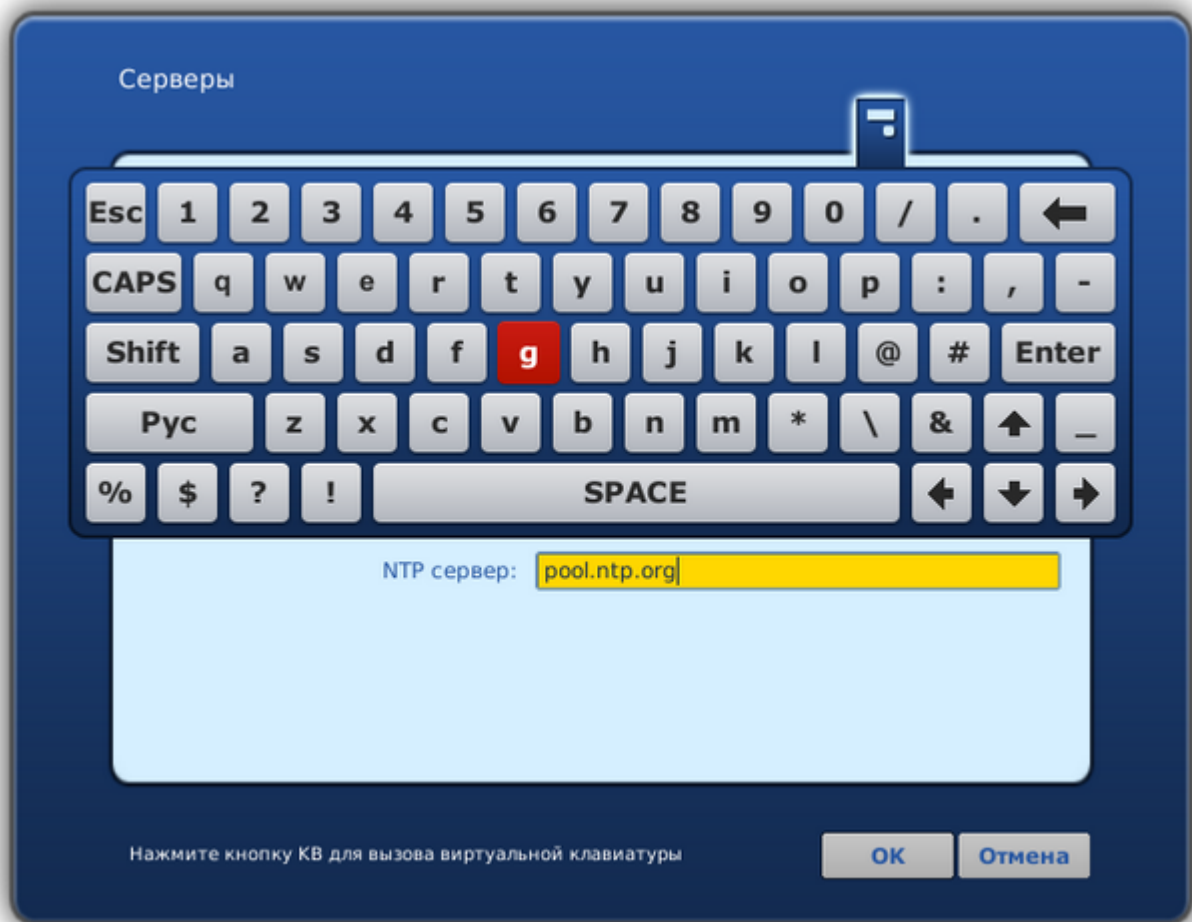
Нажмите кнопку KB для вызова виртуальной клавиатуры

Выберите пункт *Серверы (Servers)*.



Для ввода символов используйте экранную клавиатуру, которую можно вызвать нажатием кнопки с изображением клавиатуры (KB) на пульте приставки. Повторное нажатие этой кнопки закроет клавиатуру.

В поле *NTP сервер* введите pool.ntp.org



Нажмите кнопку *OK* на экране.

Серверы

Портал 1 URL:

Портал 2 URL:

DHCP портал:

Использовать DHCP портал:

Bootstrap URL:

URL образа:

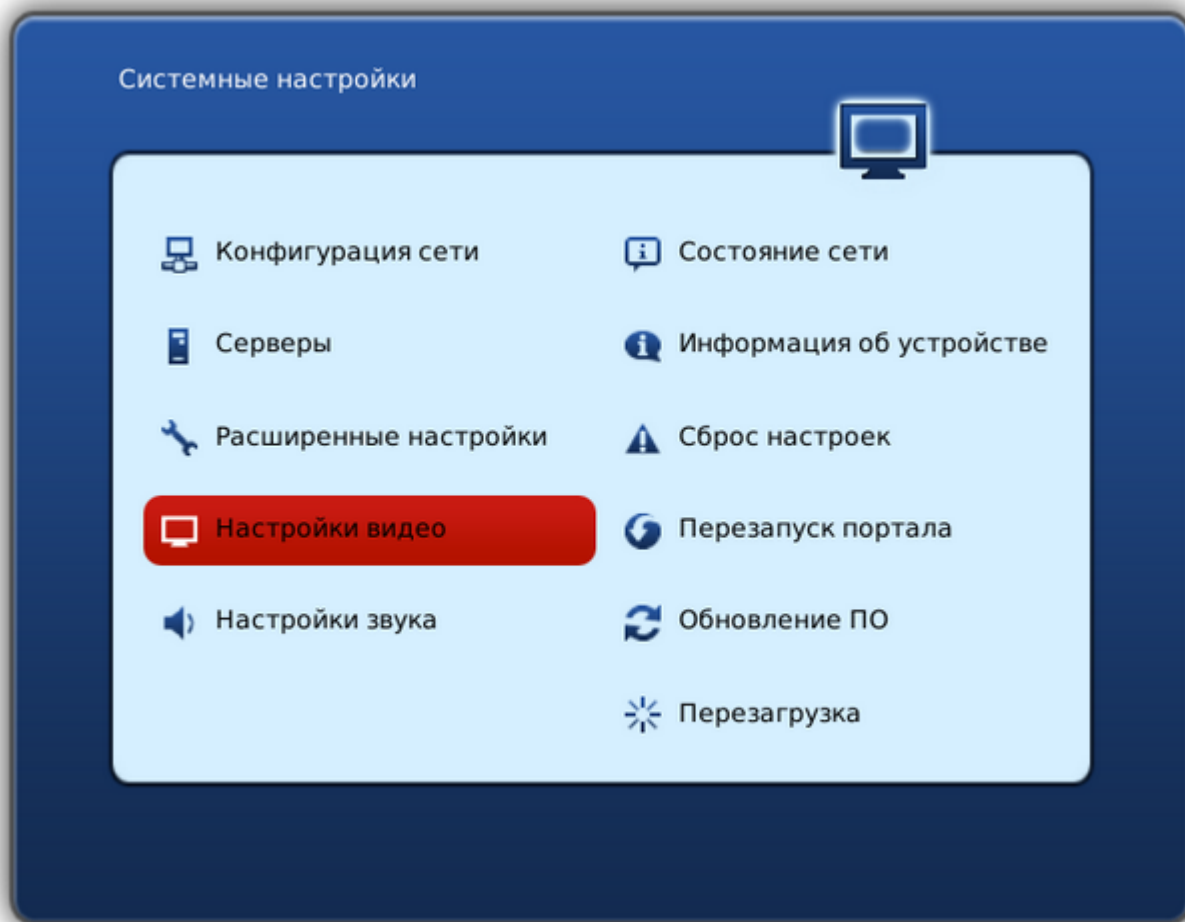
Канал управления (URL):

NTP сервер:

Нажмите кнопку KB для вызова виртуальной клавиатуры

OK Отмена

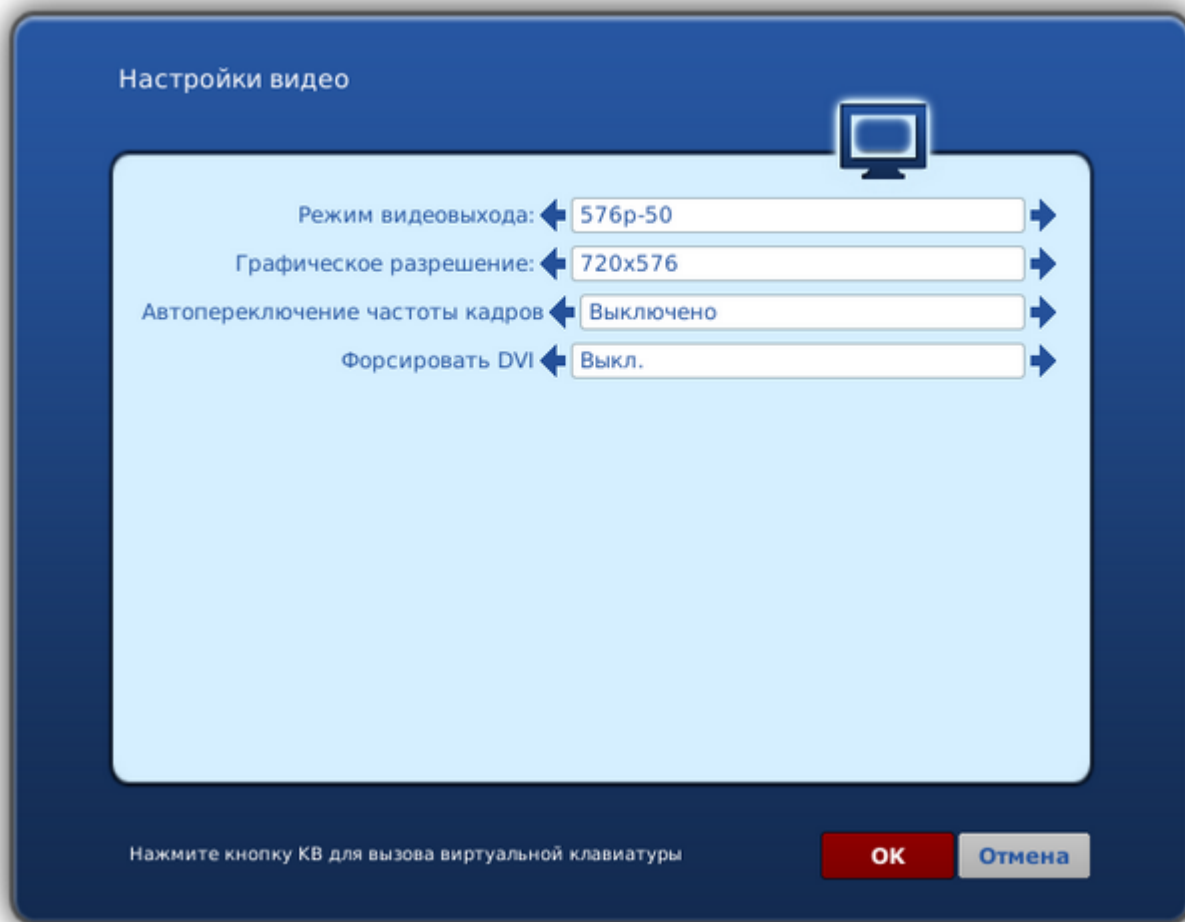
Выберите пункт *Настройки видео (Video)*.



В строке «Режим видеовыхода» выберите режим, который поддерживает ваш телевизор:

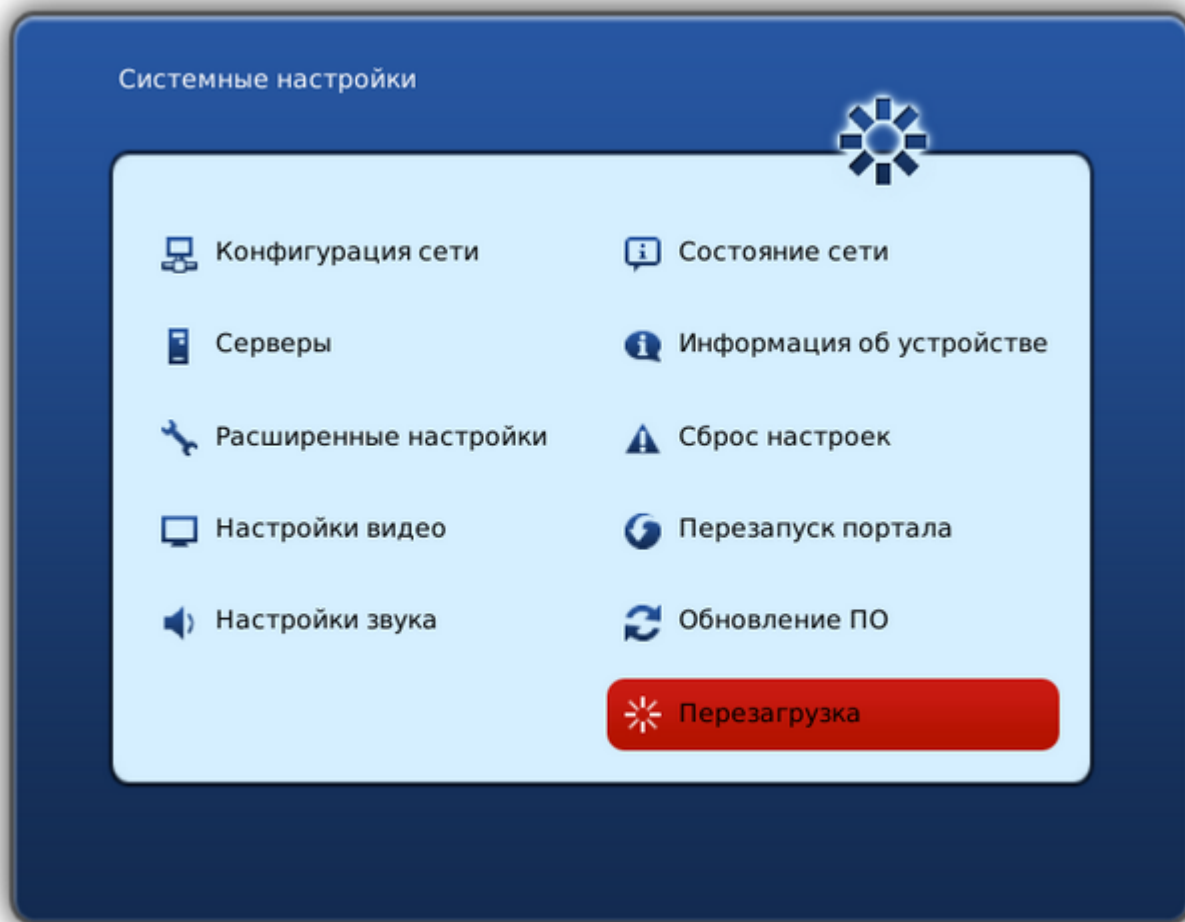
- PAL (по умолчанию), графическое разрешение 720x576 — для телевизоров с композитным (тюльпаны) AV-входом;
- 720p-50, графическое разрешение 1280x720 — для телевизоров со входом HDMI, поддерживающих режим 720p (HD ready);
- 1080p-50, графическое разрешение 1280x720 и выше — для телевизоров со входом HDMI, поддерживающих режим 1080p (Full HD, HD ready 1080p) и т. д.

Уточнить режимы, которые поддерживает ваш телевизор, вы можете в инструкции к нему.



Нажмите кнопку *OK* на экране

Выберите пункт *Перезагрузка (Reboot)* и перезагрузите устройство для принятия внесенных изменений.



Внимание! Если режим видеовыхода был настроен неверно, изображение будет отсутствовать, либо будет выводиться сообщение о необходимости переключения в режим SD.

Чтобы перенастроить видеовыход выключите питание приставки, нажмите и держите кнопку *MENU* на пульте и включите приставку.

Измените значения пунктов *TV System* и *Graphic Res.* в соответствии с возможностями вашего телевизора (варианты переключаются только стрелкой вправо).

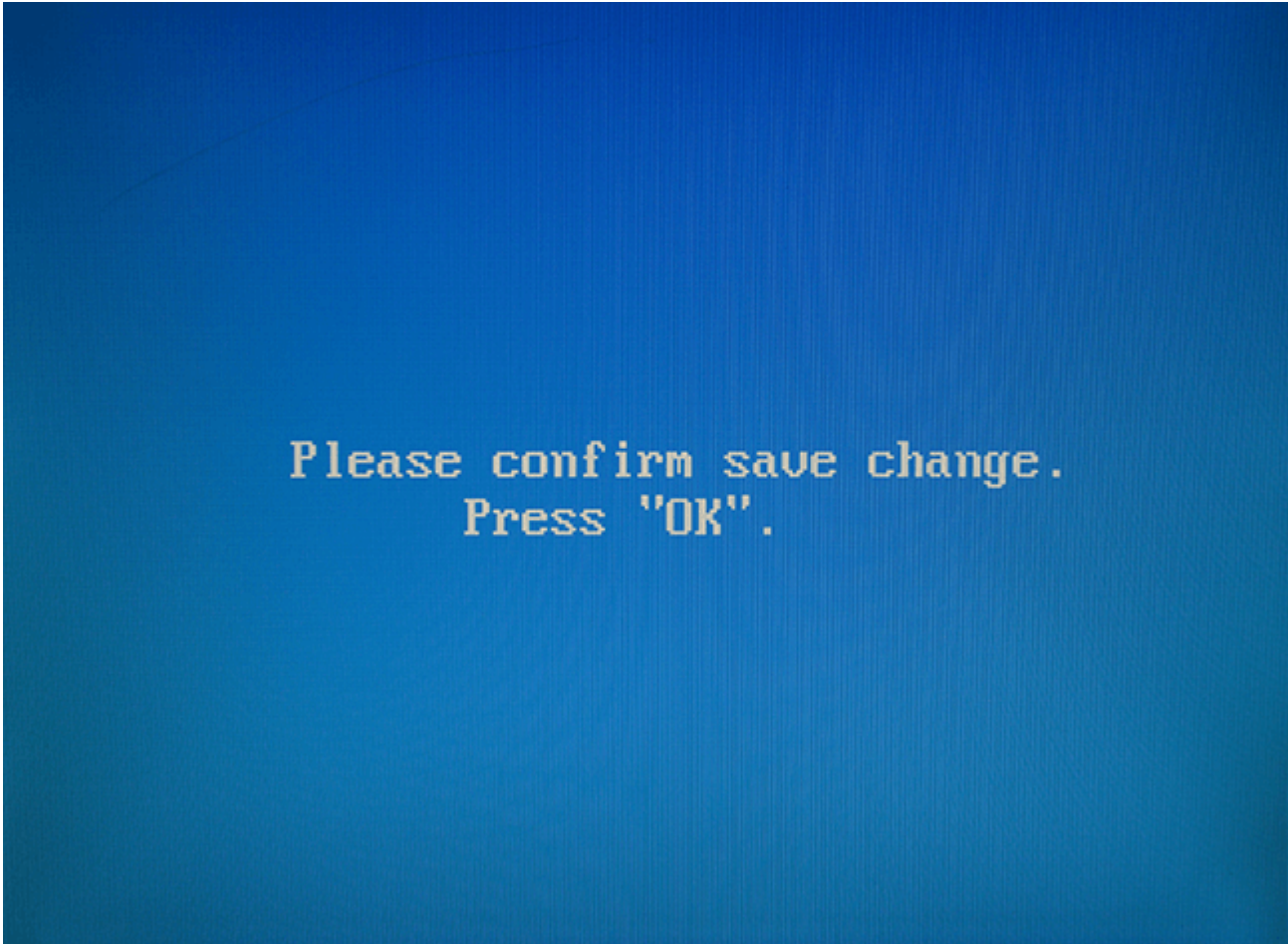
TV System	PAL (576i)
Graphic Res.	720x576
Component Out	Y-Pr-Pb
Boot Mode	NAND
Device Info	▶
Loader Info	▶
Image Info	▶
Upgrade Tools	▶
Def. Settings	▶
Exit & Save	▶
Exit & Discard	▶

Select TV System

Чтобы сохранить настройки, нужно выбрать пункт *Exit & Save*, затем нажать кнопку вправо, потом ОК.

TV System	PAL (576i)
Graphic Res.	720x576
Component Out	Y-Pr-Pb
Boot Mode	NAND
Device Info	▶
Loader Info	▶
Image Info	▶
Upgrade Tools	▶
Def. Settings	▶
Exit & Save	▶
Exit & Discard	▶

Exit & Save Changes

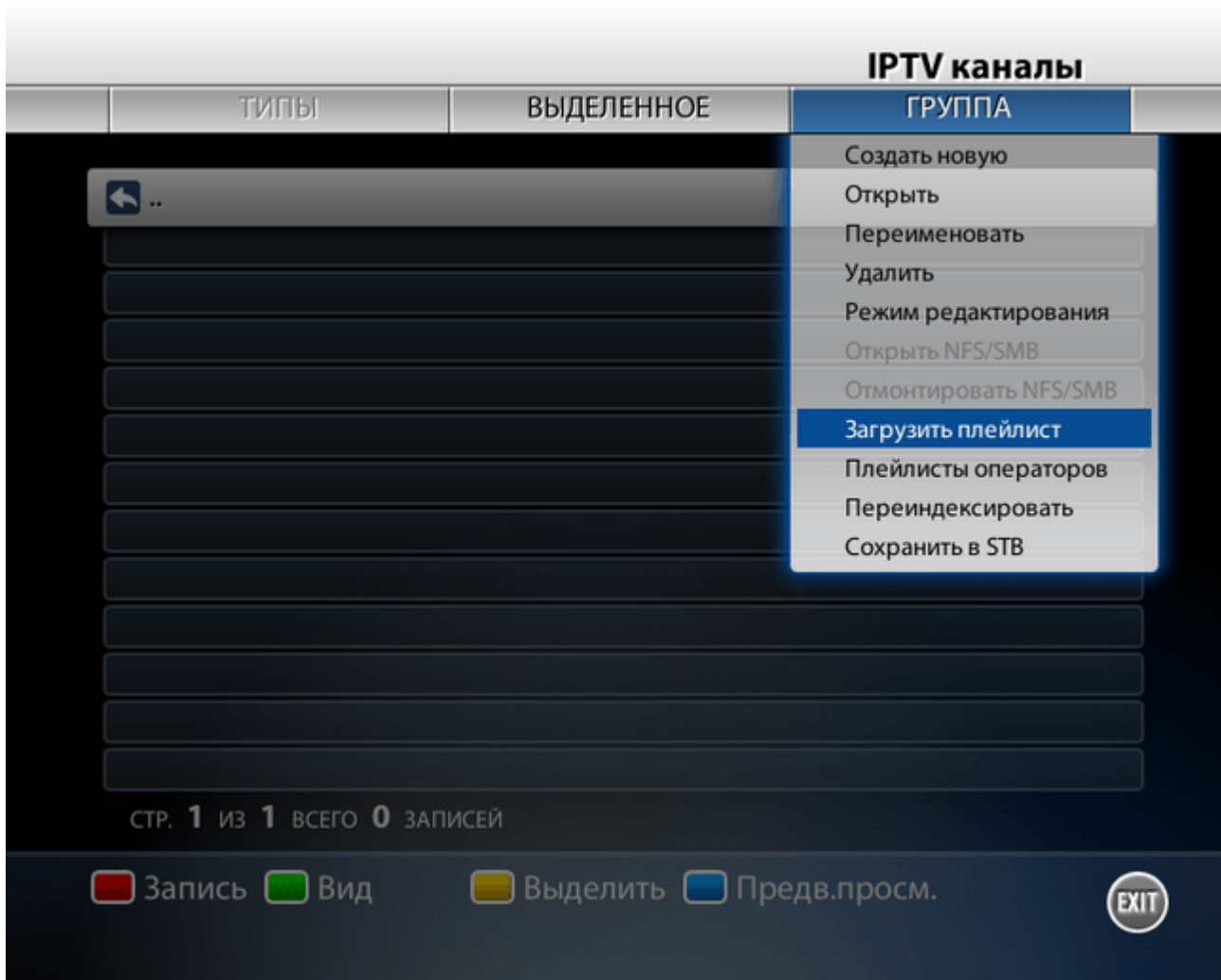


Please confirm save change.
Press "OK".

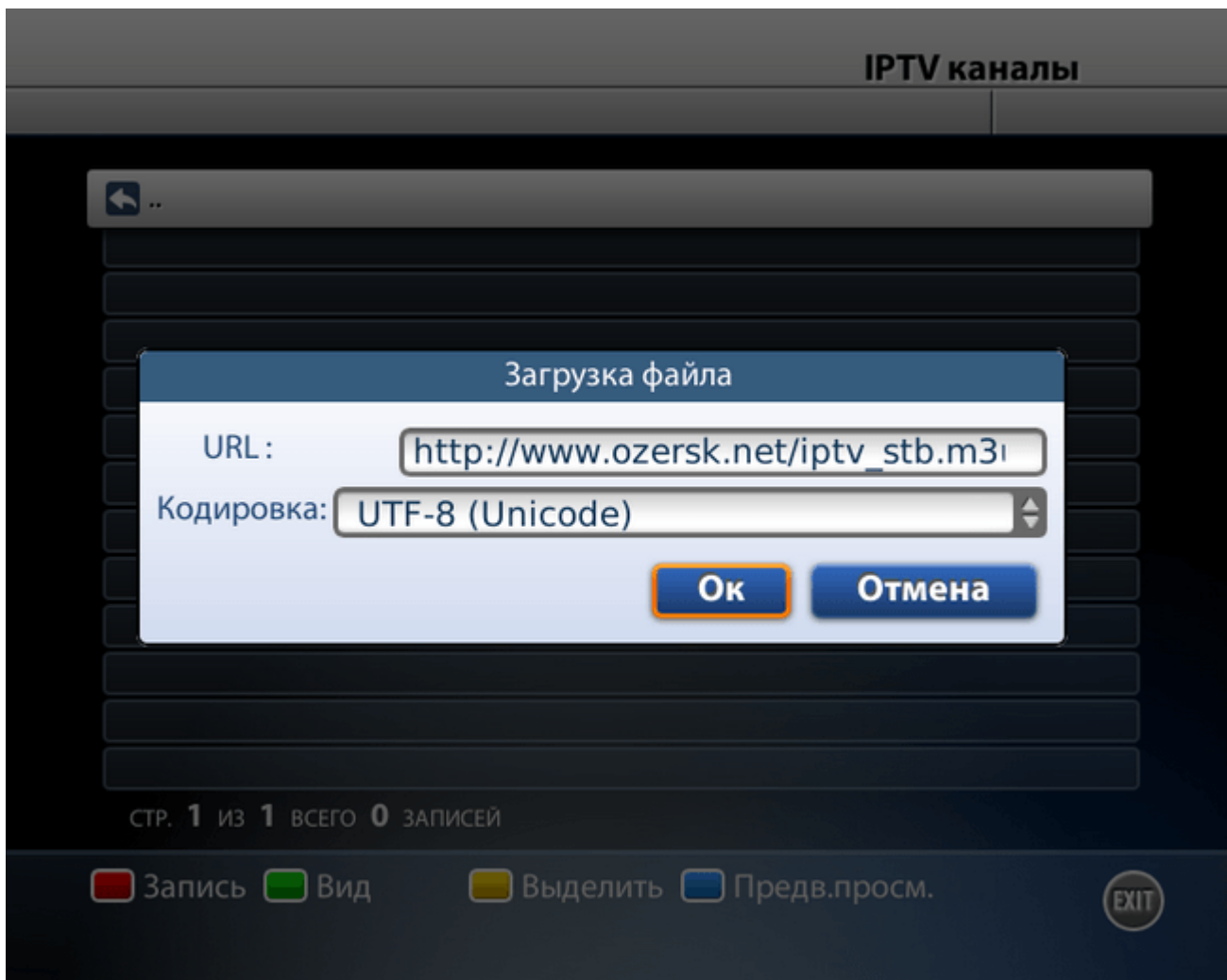
После перезагрузки вновь появится главный экран. На этот раз нужно выбрать пункт *IPTV каналы* (*IPTV Channels*).



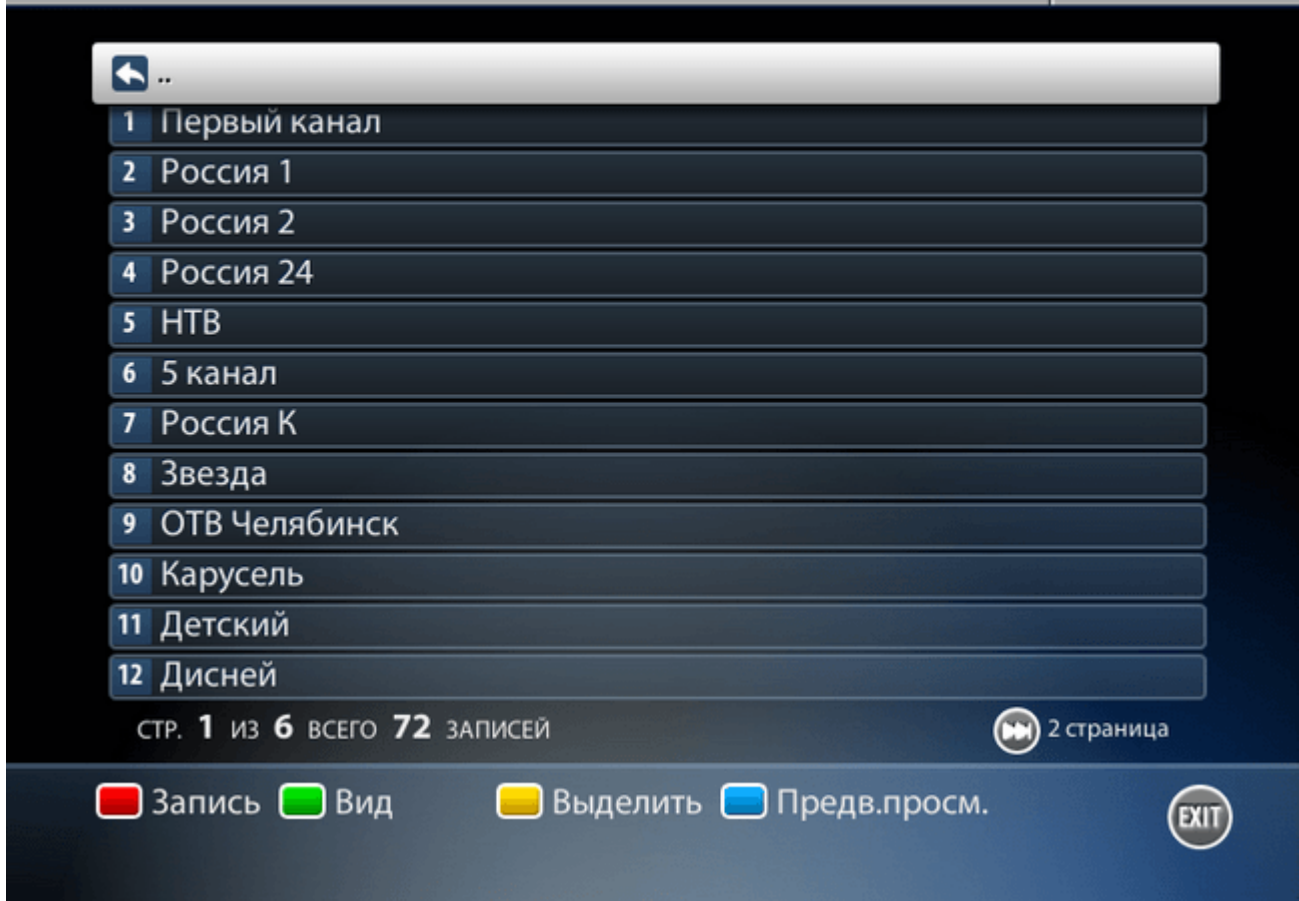
Нажмите на пульте кнопку *MENU* и выберите пункт меню *Группа — Загрузить плейлист (Group — Download)*.



В поле *URL* введите адрес плейлиста http://www.ozersk.net/iptv_stb.m3u и нажмите кнопку *OK* на экране.



В результате вы должны увидеть список каналов.



Если появилось сообщение о том, что получить список каналов не удалось, то следует проверить:

- правильность подключения приставки к сети
- правильность введённого адреса плейлиста

Обращаем ваше внимание на то, что список каналов не обновляется автоматически, и если по каким-либо причинам он изменится, то вам нужно будет заново его загрузить.

Нажмите на пульте кнопку *EXIT*. На вопрос о сохранении внесенных в список каналов изменений ответьте утвердительно.